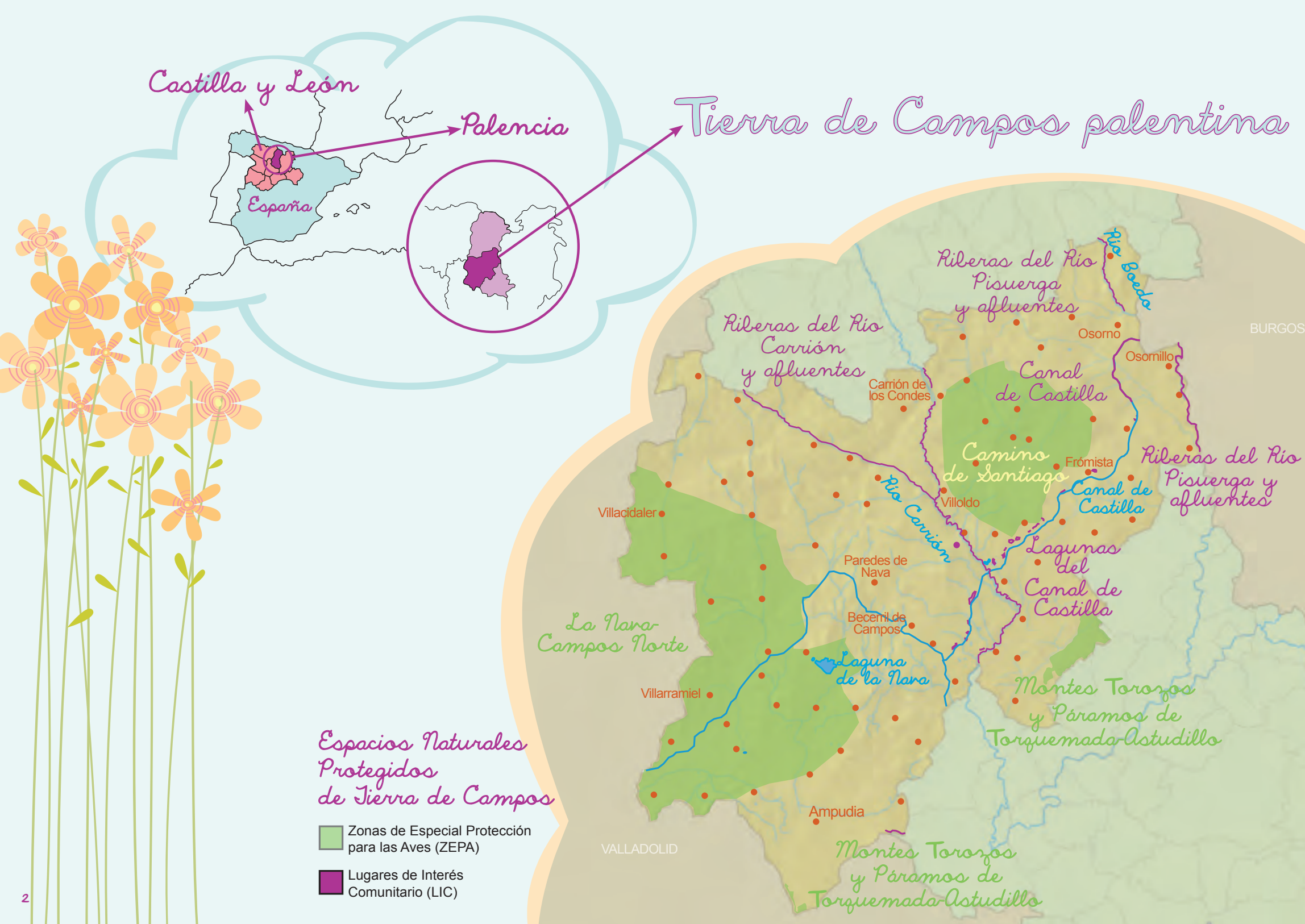




*Las aves de
Tierra de Campos
Cartilla de actividades*



Las aves de
Tierra de Campos
Cartilla de actividades



Hola chicos y chicas terracampin@s,

Quizá ya sabéis que la comarca de Tierra de Campos Palentina es un lugar privilegiado para la observación de aves, especialmente aquellas de carácter estepario. Nuestros campos abiertos son un lugar idóneo para la cría de especies como la arutarda, el aguilucho cenizo o los sisones, mientras que los humedales y lagunas son de vital importancia en las migraciones de aves acuáticas de toda Europa.

Por todo ello desde el Grupo ARADUEY - CAMPOS hemos elaborado este material pensado para los más jóvenes y os damos la bienvenida a esta guía con la que vais a descubrir de manera divertida algunas de las aves que viven cerca de nuestros hogares, que costumbres tienen o como saber distinguirlos.

En definitiva se trata de conocer mejor nuestra comarca y disfrutar de la riqueza natural que posee para aprender a respetarla y sentirnos aún más orgullosos de ella. Esperamos que os guste.

Petra Garcia Garcia
Presidenta Grupo Araduey - Campos



garza imperial

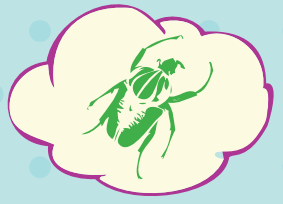
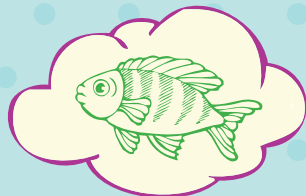
¿Cómo es?

Altura: 70-90 cm
Envergadura: 110-145 cm
Peso: 1-1,5 kg
Cuanto vive: más de 20 años

¿Cómo vive?

La garza imperial es una especie muy esquiva y desconfiada, pasando la mayor parte del día escondida entre la vegetación acuática. Es una especie migradora, pasando los meses más fríos en África.

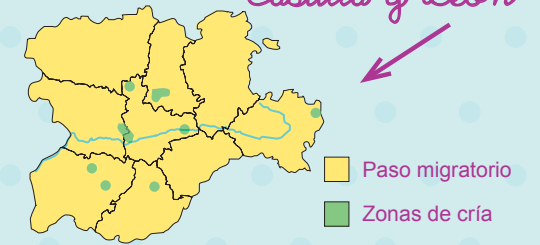
Alimentación:



Peces + insectos acuáticos + Ramas y sapos



Distribución en Castilla y León



¿Dónde vive?

En lagunas y ríos en los cuales abunde la vegetación acuática, principalmente el carrizo.



Observación:

Fácil, con un poco de paciencia.



Dibuja una garza imperial



garza real



garza imperial

¡Ojo! No nos confundas:

Las dos son de tamaño parecido pero la garza real es de tonos grises. En la garza imperial el cuello es más fino y el pico más largo

Mi cuaderno de campo

¿Has visto alguna garza?

¿Sabes de qué especie?

¿En qué lugar?

¿Qué hacía?





Cigüeña blanca

¿Cómo es?

Altura: 95-110 cm
Envergadura: 180-220 cm
Peso: 2,5-4,5 kg
Cuánto vive: más de 25 años



¿Dónde vive?

Vive en gran variedad de medios, sobre todo los muy humanizados. Le gusta alimentarse en lagunas, ríos y prados. Construye nidos muy grandes en los edificios más altos de nuestros pueblos y ciudades.



¿Cómo vive?

La cigüeña blanca forma parte de un grupo de aves que llamamos zancudas, patas largas y pico estrecho y puntiagudo. Esto le permite alimentarse en las orillas de lagunas y ríos, capturando presas vivas, generalmente peces y anfibios. Es una especie migradora, aunque algunas aves permanecen todo el año en nuestra comarca.

Alimentación:



Ramas y sapos

Peces

Pequeños roedores

Insectos acuáticos



Observación: Muy fácil.



Reproducción: "Por San Blas la cigüeña verás, y si no la vieres año de nieres", este refrán anuncia la llegada de las cigüeñas a sus nidos en el mes de febrero. El crotoreo o saludo entre la pareja se llama popularmente "machacar el ojo"

Une los puntos y colorea



Mi cuaderno de campo

¿Cuántos nidos tiene tu pueblo?

.....

¿Has visto el crotoreo de las cigüeñas?

.....

Describe

.....

.....



cigüeña blanca

cigüeña negra

¡Ojo! No nos confundas: El plumaje de la cigüeña negra es de coloración negro irisado en el cuello, dorso y alas, que contrasta con el vientre y pecho blancos.



¿Cómo vive?

Durante el día viven agrupados en bandos, muy numerosos, alimentándose en pastizales y tierras de labor. Al anochecer vuelan hasta los dormideros.

Alimentación:



Pasto



+ Brotos de cereal



+ Raíces



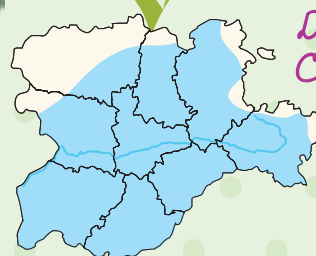
+ grano

Migración: los ánseres comunes vienen desde el norte de Europa a pasar el invierno en la Península Ibérica. Cuando viajan por el día van buscando referencias en el paisaje, como montañas y valles, para orientarse correctamente en su ruta migratoria. Si vuelan de noche siguen la posición de las estrellas.



Observación:

Fácil en otoño e invierno.



Distribución en Castilla y León

■ Zonas de invernada

¿Cómo es?

Altura: 74-84 cm

Envergadura: 150-165 cm

Peso: 2,9-3,7 kg

Cuanto vive: 15-20 años

Ánsar común



¿Dónde vive?

Vive en zonas húmedas que utiliza como dormidero y lugar de reposo. Durante el día se alimenta en pastizales y tierras de labor.

Mi cuaderno de campo

¿Has visto algún ánsar?

.....
¿Dónde?

.....
¿Cuándo?

.....
¿Cuántos?

Colorea un ánsar común

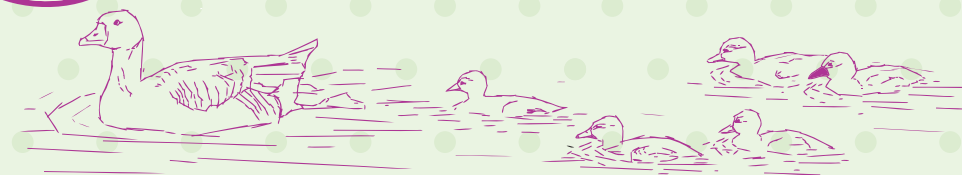


ánsar careto grande



ánsar común

¡Ojo! No nos confundas: El ánsar careto grande tiene una mancha blanca en la frente muy característica.





Ánade real

¿Cómo es?

Altura: 56 cm
Envergadura: 81-95 cm
Peso: 0,75-1,5 kg
Cuánto vive: 15-25 años



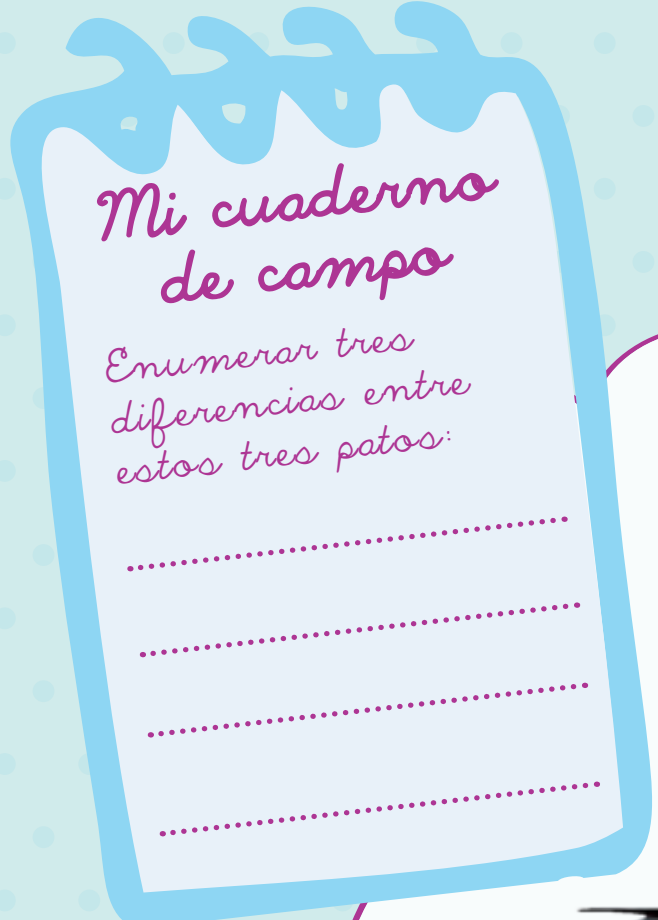
¿Cómo viven?

Estas tres especies de patos pertenecen al grupo de los patos nadadores, es decir, cuando buscan alimento en el agua a menudo sumergen la parte anterior del cuerpo, levantando la posterior en el aire y pateando para mantener la posición.

¿Dónde viven?

Charcas y lagunas poco profundas, con abundante vegetación subacuática.

Reproducción: el ánade real y el pato cuchara crían en las zonas húmedas de Tierra de Campos. El primero es mucho más abundante que el segundo y la cerceta común solamente nos visita en invierno, procedente del centro y norte de Europa, en donde tiene su área de cría.

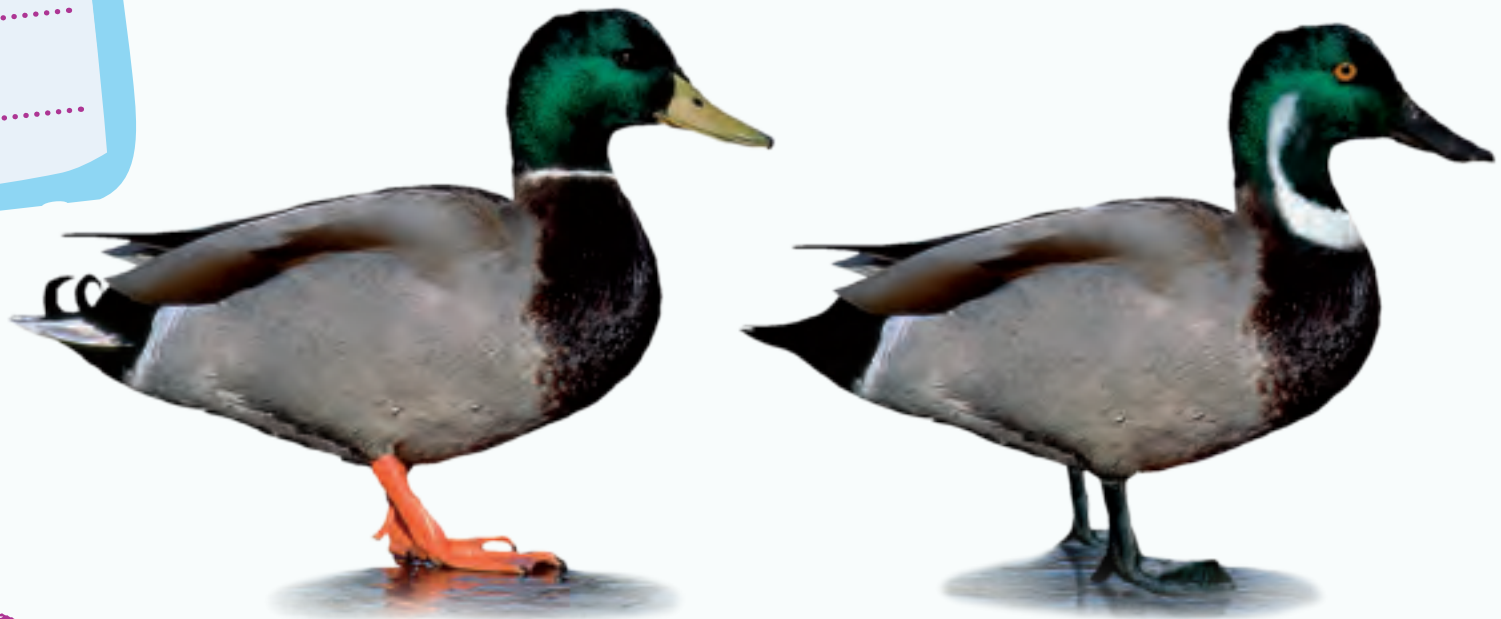


Mi cuaderno de campo

Enumerar tres diferencias entre estos tres patos:

.....
.....
.....
.....

Localiza 7 errores morfológicos en este Ánade real



Ánade real



Pato cuchara

¿Cómo es?

Altura: 50 cm
Envergadura: 70-84 cm
Peso: 0,40-1 kg
Cuánto vive: 10-20 años



Observación:
Muy fácil.



Cerceta común

¿Cómo es?

Altura: 36 cm
Envergadura: 58-64 cm
Peso: 0,5-0,9 kg
Cuánto vive: 10-15 años



Alimentación:



Invertebrados acuáticos



Semillas



+ Raíces



Aguilucho cenizo



¿Cómo es?

Altura: 40-45 cm
 Envergadura: 100-120 cm
 Peso: 225-450 gr
 Cuánto vive: más de 15 años

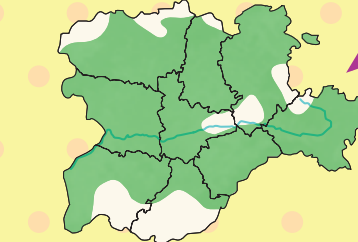


Observación:

Muy fácil, en primavera.



Distribución en Castilla y León



¿Dónde vive?

El aguilucho cenizo vive en espacios abiertos, principalmente campos de cereal.



¿Cómo vive?

Los cenizos llegan a Tierra de Campos en el mes de abril, después de haber pasado el invierno en tierras africanas. Su vuelo elegante y a baja altura sobre los campos de cereal lo podemos observar fácilmente.



Alimentación:



Roedores



Pequeños invertebrados



Aves

Reproducción:

Los aguiluchos construyen el nido en el suelo, entre los campos de cereal. Ponen de 3 a 5 huevos que son incubados por la hembra durante 28 días. Las cosechadoras, durante la recolección del cereal, son una de sus grandes amenazas, destruyendo nidos y polladas.



Las cosechadoras, durante la recolección del cereal, son una de sus grandes amenazas, destruyendo nidos y polladas.



Adivina en esta sopa de letras cual es la alimentación de los aguiluchos cenizos

S	T	A	R	A	E	S	I	P	C	L	A	P	X	O	V	L	O
A	Q	O	J	Z	F	V	N	K	O	X	E	O	G	Z	A	G	R
L	I	A	P	G	T	X	S	S	N	J	R	B	N	Q	S	N	A
T	A	D	W	I	D	H	E	R	E	N	E	R	R	D	S	R	T
A	P	Z	I	T	L	A	C	O	J	E	P	J	G	A	G	G	O
M	A	M	R	R	O	L	T	N	O	U	T	I	H	H	T	H	N
O	A	N	F	I	B	I	O	S	S	I	I	N	C	I	N	O	E
N	H	L	R	A	I	G	S	S	V	R	E	P	T	I	L	E	S
T	A	U	S	S	N	L	J	V	D	P	E	D	E	E	E	E	E
E	H	O	R	M	I	G	A	S	V	O	L	A	D	O	R	A	S
S	L	O	Ñ	J	U	X	K	E	Y	B	V	J	B	B	B	B	B
I	O	Ñ	P	E	Q	U	E	Ñ	A	S	A	V	E	S	S	A	W

- ratones
- topillos
- saltamontes
- hormigas voladoras
- pequeñas aves
- lebratos
- insectos
- conejos
- anfibios
- reptiles



aguilucho cenizo



aguilucho lagunero

¡Ojo! No nos confundas: El aguilucho lagunero es de mayor tamaño y de color más marrón.



Mi cuaderno de campo

¿Has visto alguna vez aguiluchos?

¿De qué especie?

¿Cómo lo identificaste?

.....

.....

.....

.....

Cernicalo primilla



¿Cómo es?
 Altura: 27-33 cm
 Envergadura: 63-72 cm
 Peso: 90-200 kg
 Cuánto vive: 5-7 años



¿Cómo vive?

El cernicalo primilla es una rapaz de la familia de los halcones. Está muy distribuido por toda la llanura cerealista castellano y leonesa. El invierno lo pasa en el África Subsahariana, regresando a Castilla para criar en el mes de marzo.

Alimentación:



Roedores



Pequeños invertebrados



Reproducción: Nidifica en colonias, en ocasiones muy numerosas. Los nidos los ubican en huecos o bajo las tejas de viejos edificios. Ponen 4 ó 5 huevos. Los pollitos pueden volar después de un mes de permanencia en el nido.

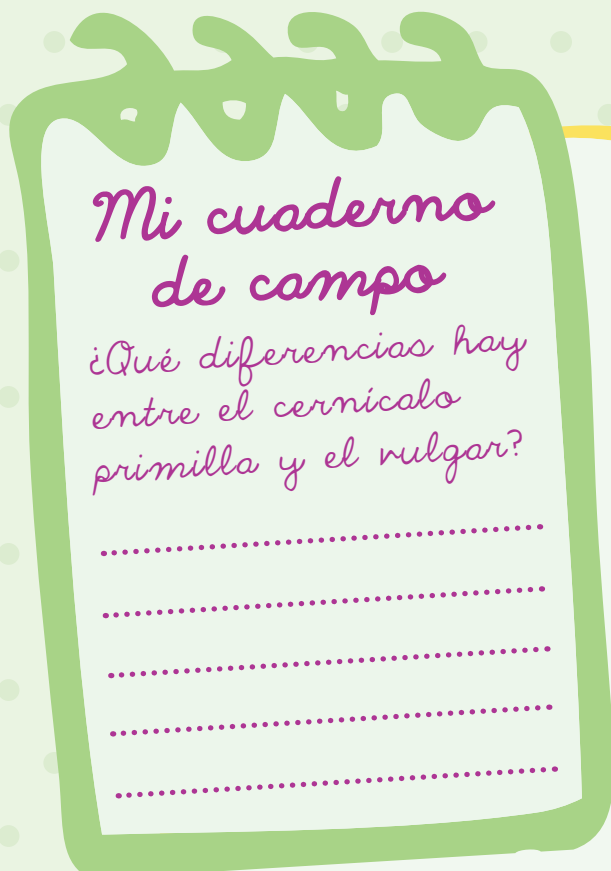


Observación:
 Muy fácil, en primavera.



Distribución en Castilla y León

Zonas de cría



Mi cuaderno de campo

¿Qué diferencias hay entre el cernicalo primilla y el vulgar?

.....



¡Ojo! No nos confundas:

El cernicalo vulgar es más moteado y un poco más grande. También se distinguen por el color de las uñas, negras en el vulgar y blancas en el primilla.

En la comarca de Tierra de Campos viven 5 especies de halcones. Identificalas uniendo con flechas

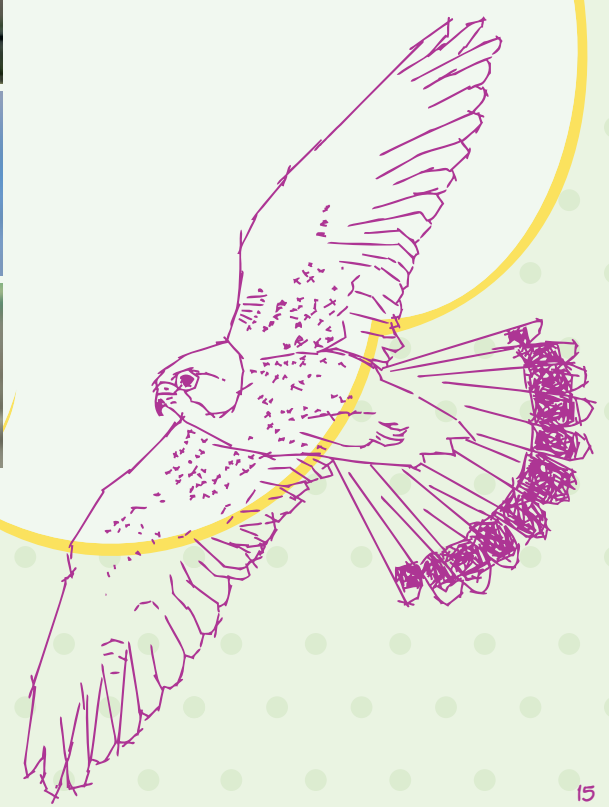
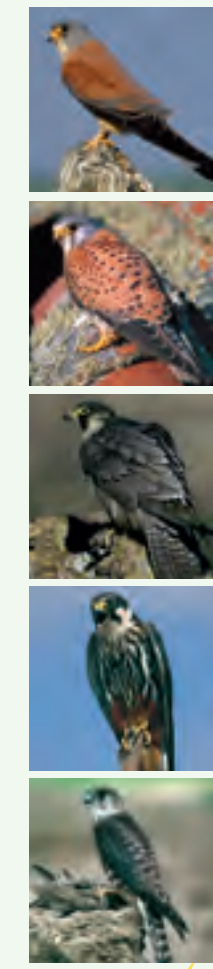
Halcón peregrino

Cernicalo primilla

Cernicalo vulgar

Esmerejón

Alcotán

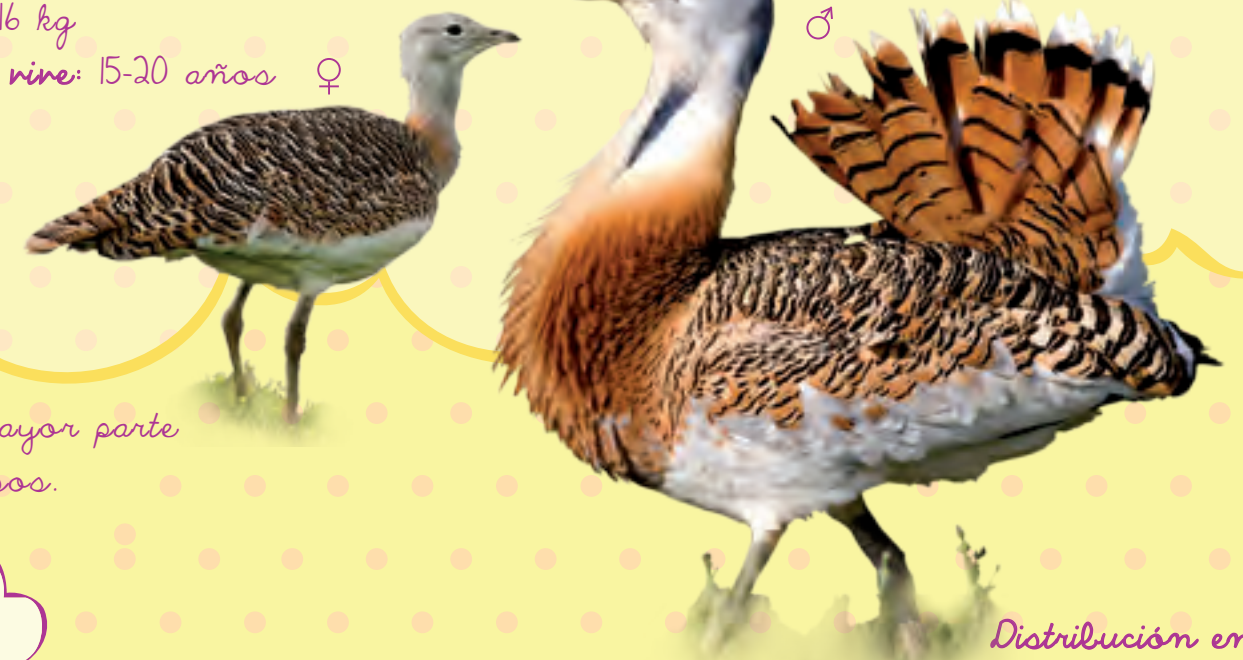




¿Cómo es?

Altura: 90-105 cm
Envergadura: 210-240 cm
Peso: 8-16 kg
Cuánto vive: 15-20 años ♀

La Arutarda es el ave más pesada del mundo capaz de volar



¿Cómo vive?

La arutarda es una especie que vive en bandos la mayor parte del año. En invierno los grupos son muy numerosos.

Alimentación:



Alimentación herbívora



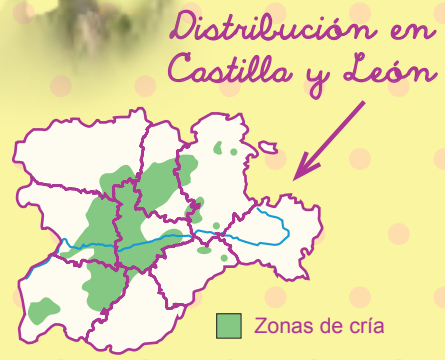
Pequeños invertebrados

Reproducción: El celo es uno de los espectáculos más increíbles de toda la fauna esteparia. Se conoce popularmente como "la rueda de las arutardas". El macho se transforma en una gran bola blanca con el fin de atraer a las hembras. La hembra deposita los huevos directamente sobre el suelo.



¿Dónde vive?

Principalmente en cultivos de secano, como alfalfa y berza, eriales, pastizales...



Distribución en Castilla y León

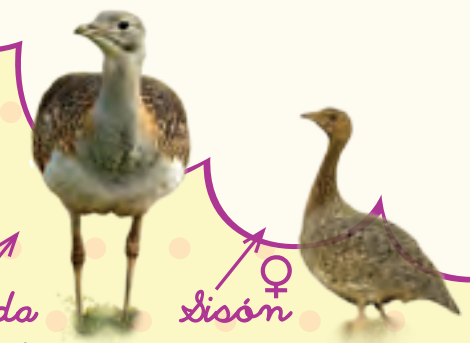


Observación: Muy fácil, en primavera.



Arutarda

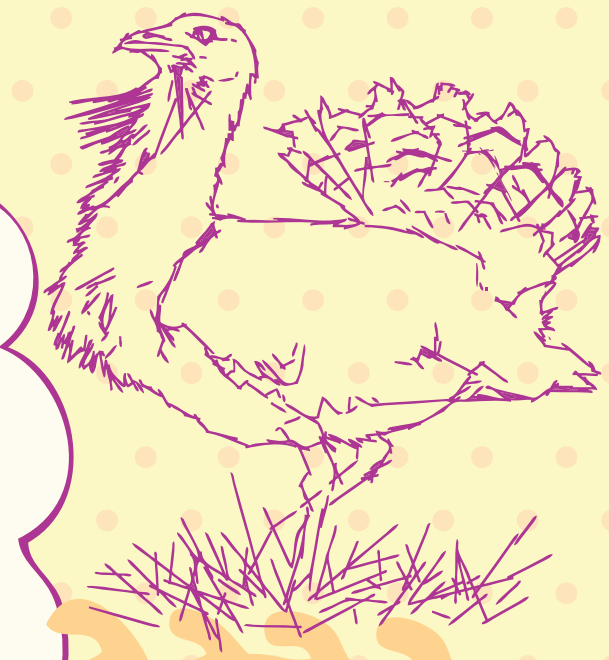
Dibuja un macho de arutarda junto a esta hembra



Arutarda ♀

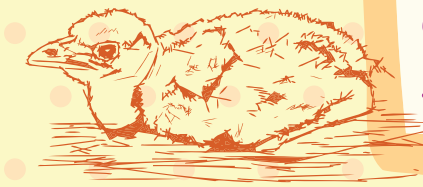
Sison ♀

¡Ojo! No nos confundas: Las dos especies son de aspecto parecido, pero el sison es mucho más pequeño que la arutarda.



Mi cuaderno de campo

¿Has visto arutardas?
.....
¿Dónde?
.....
¿Cuándo?
.....
¿Cuántas?
.....





Cigüeñuela

¿Cómo es?

Altura: 37 cm
Envergadura: 70 cm
Peso: 250-300 kg
Cuánto vive: más de 10 años

¿Cómo vive?

La cigüeñuela es una especie migradora, que llega a Tierra de Campos en el mes de marzo. Se pasa el día recorriendo las orillas de las lagunas en busca de alimento, con su pico y patas largas que le son de gran utilidad.



Reproducción: Crían en colonias, es decir, varias parejas agrupadas en una misma zona. De esta forma se pueden defender mejor de cualquier posible depredador.



Distribución en Castilla y León

Zonas de cría

¿Dónde vive?

Vive en todo tipo de zonas húmedas, con zonas poco profundas.

Alimentación:



Insectos acuáticos



Observación:

Muy fácil, en primavera.

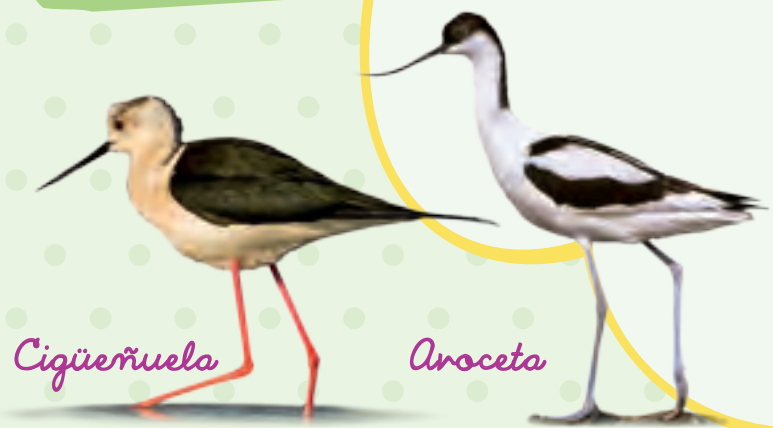
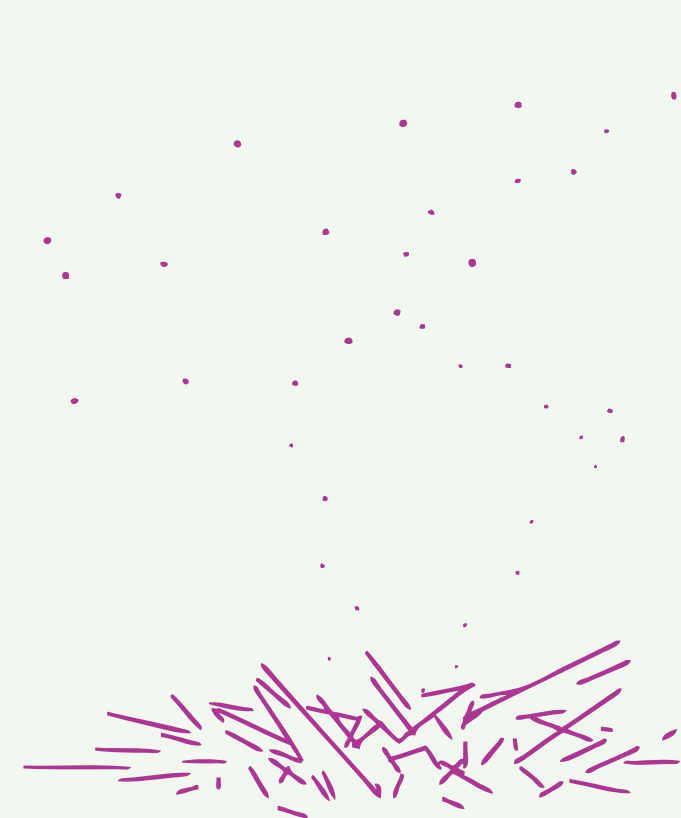
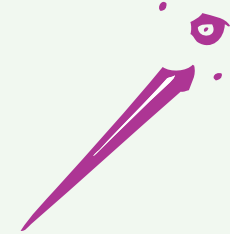


Mi cuaderno de campo

¿Cómo diferencias una cigüeñuela de una aroceta?

.....
.....
.....
.....

Une los puntos y colorea



Cigüeñuela

Aroceta

¡Ojo! No nos confundas:

La cigüeñuela tiene las patas rojas y el pico largo pero recto.

La aroceta tiene las patas azules y pico largo, fino y curvado hacia arriba.





Lechuza

¿Cómo es?

Altura: 33-39 cm
 Envergadura: 85-93 cm
 Peso: 290-460 kg
 Cuanto vive: 5-10 años



¿Cómo vive?

La lechuza es una rapaz nocturna ampliamente distribuida por toda nuestra comarca. En los meses de invierno o cuando tiene polluelos que alimentar se la puede ver volar al atardecer. Su misterioso canto y sus hábitos nocturnos han originado multitud de leyendas y supersticiones.

Alimentación:

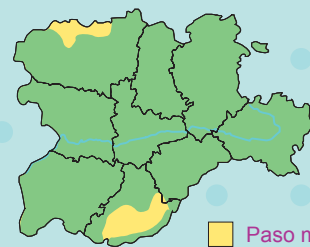


Roedores

Reproducción: Ubica sus nidos en edificaciones y huecos de árboles y rocas. El número de polluelos que sacan cada año se adapta al número de presas disponibles, por lo que los años de mayor abundancia de roedores realizan puestas durante todo el año.



Distribución en Castilla y León



■ Paso migratorio
 ■ Zonas de cría

Observación:

Difícil. Más fácil será escuchar su canto en los meses de primavera

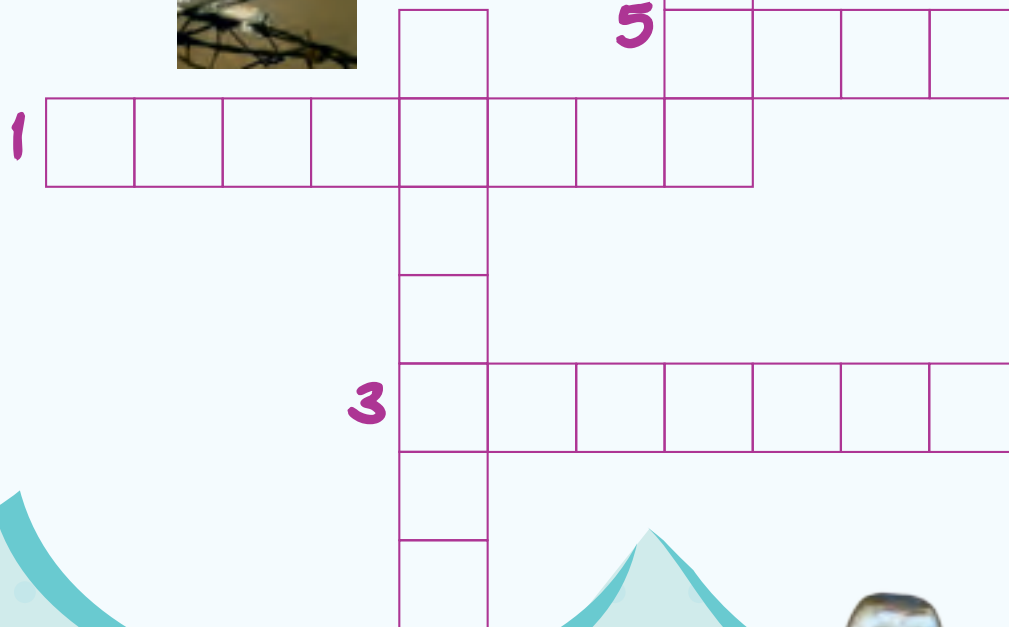


¿Dónde vive?

Para cazar le gusta espacios abiertos con arbolado disperso. Para descansar y reproducirse ocupa campanarios, desvanes y viejos graneros.



Completa el crucigrama con los nombres de las rapaces nocturnas que aparecen cerca de cada número



Mi cuaderno de campo

Cuenta una leyenda sobre lechuzas

.....

¡Ojo! No nos confundas: Las dos especies son de tamaño parecido aunque la lechuza común es inconfundible por su coloración blanquecina.

Lechuza común

Lechuza o liho campestre



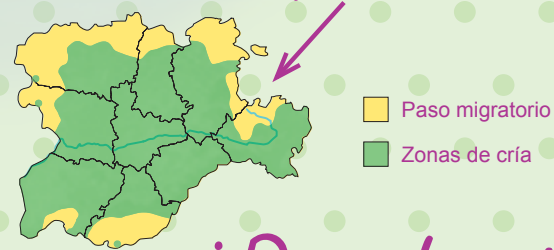
Calandria

¿Cómo es?

Altura: 17-20 cm
Envergadura: 35-40 cm
Peso: 45-50 kg
Cuánto vive: más de 5 años



Distribución en Castilla y León



¿Dónde vive?

Principalmente en cultivos de secano, eriales y pastizales.



¿Cómo vive?

Después de la reproducción las calandrias forman grandes bandos para pasar el invierno. Estos grupos, a veces muy numerosos, recorren campos y rastrojos en busca de semillas.

Alimentación:



semillas



insectos acústicos

Reproducción: En primavera nuestros campos se llenan con los cantos de las calandrias. Tienen un vuelo de canto muy característico, alto y circular. El nido realizado con pajitas lo sitúan en el suelo, donde ponen de 4 a 7 huevos.

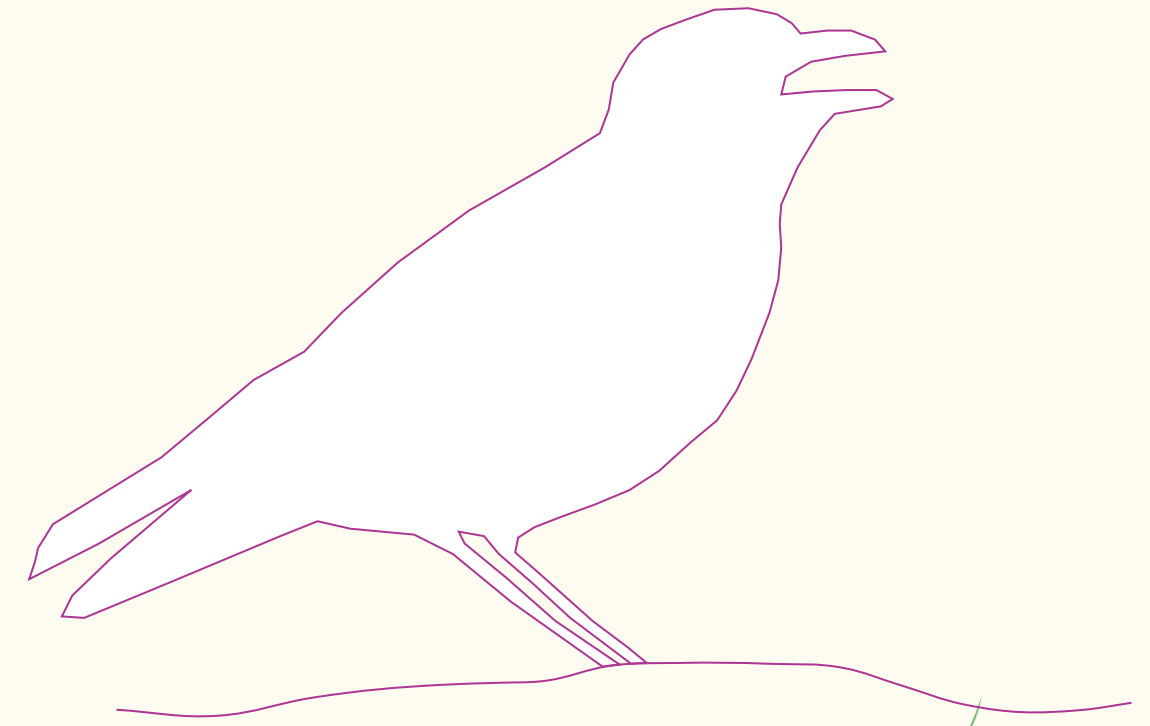


Observación:

Muy fácil, en primavera.



Colorea una calandria



Mi cuaderno de campo

¿Sabes identificar una calandria?
.....
Enumera sus rasgos más característicos
.....
.....
.....

¡Ojo! No nos confundas: Las tres especies son parecidas pero la alondra es más pequeña que la cogujada. Tiene un moñito muy característico. El canto también nos puede ayudar a identificarlas.



Cogujada Alondra común Calandria



Cómo atraer a las aves

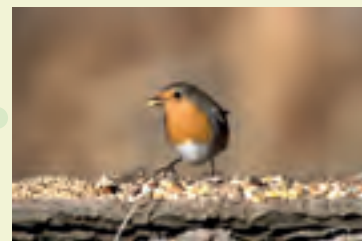
Hay pequeñas acciones que podemos realizar para atraer a las aves a nuestro jardín o ventana de nuestra casa o piso.

Comederos

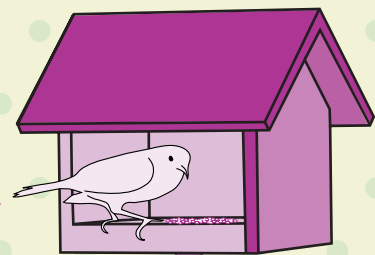
Se les puede atraer ofreciéndoles comida como frutos secos, pan, fruta o semillas diversas. Podemos comprar un comedero para aves silvestres o construirlos nosotros mismos. Aquí tienes algunos detalles que debes tener en cuenta.



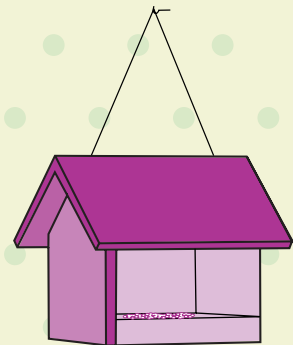
Una red de naranjas llena de cacahuets atraerá a ligeros, carboneros y herrerillos, sobretodo en invierno.



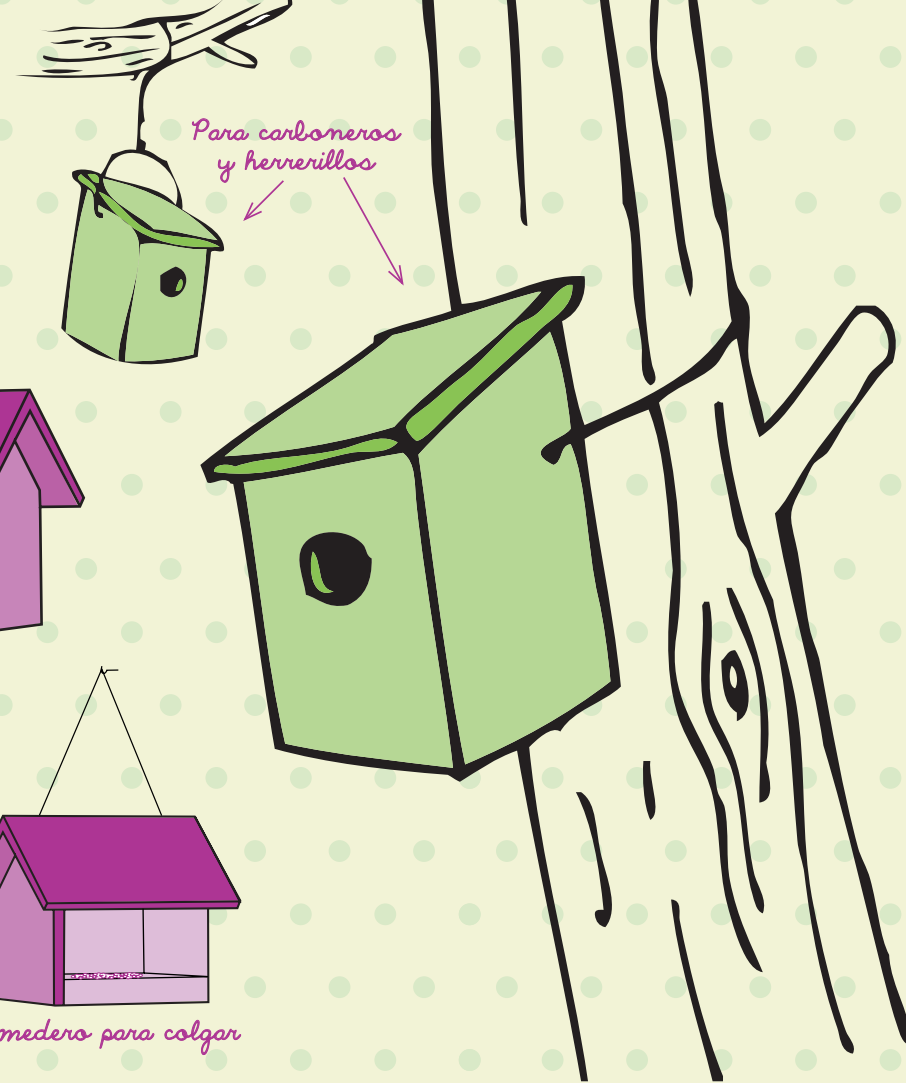
Con un tronco de árbol hueco, podemos elaborar un comedero de aspecto muy natural.



Comedero para instalar en el jardín



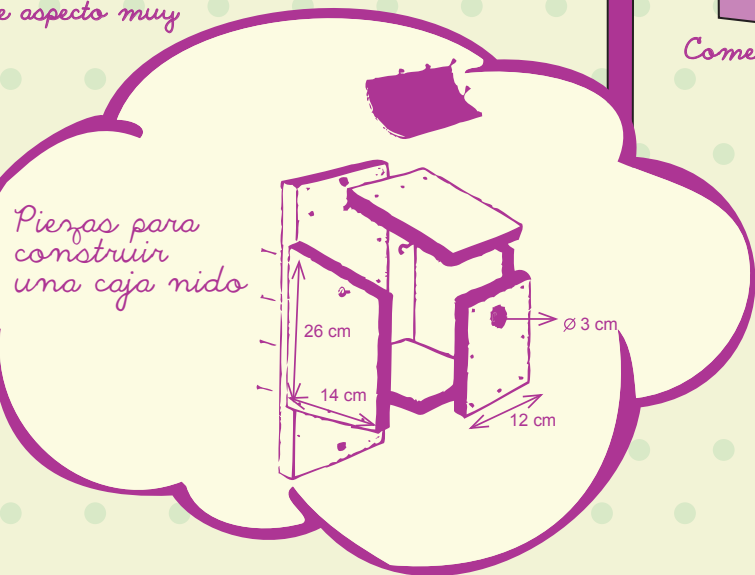
Comedero para colgar



Para carboneros y herrerillos

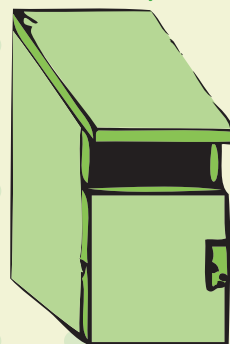
Cajas anidadas

Con estos nidos artificiales podemos observar fácilmente como una pareja de aves cría a su prole, aunque recuerda que no debes molestar con demasiada frecuencia o se marcharán. Hay diferentes modelos, aquí te proponemos varias ideas.

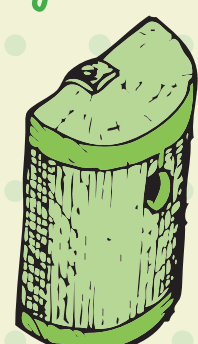


Piezas para construir una caja nido

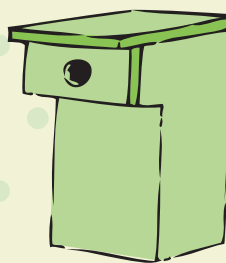
Tipos de cajas anidadoras



Especial para lavanderas



De construcción natural



Caja con balcón para evitar la humedad en el interior

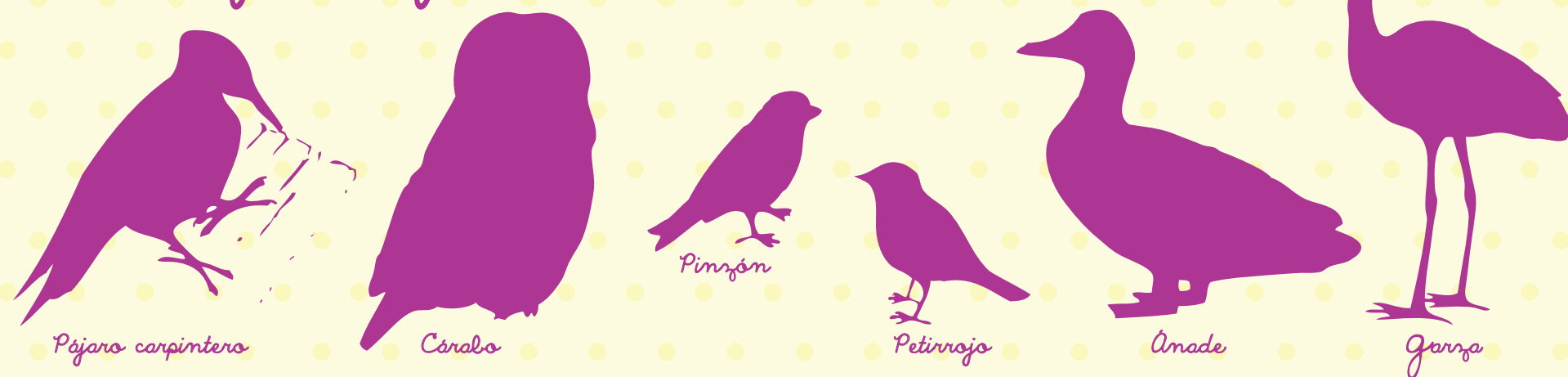
Tipos de pico según su alimentación



Nombres de las partes de un ave



Como distinguir algunas aves por su silueta



Instrucciones para montar el móvil del cernicalo primilla

1



1. Recortar las alas y el cuerpo con una tijera.

2



2. Doblar la pestaña hacia arriba.



3



3. Encajar el cuerpo en las alas.

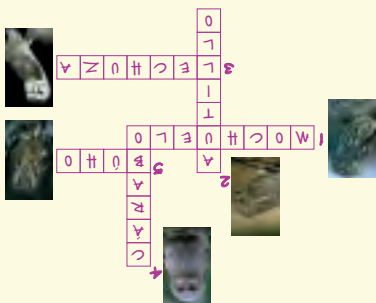
4



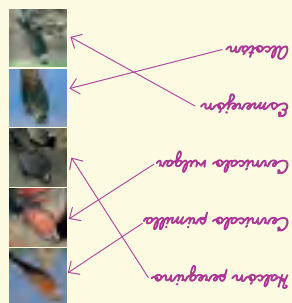
4. Atar un hilo para colgar.

Soluciones:

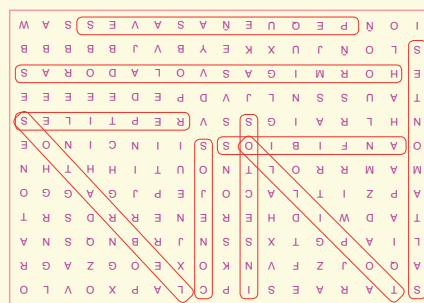
Página 21



Página 15



Página 13



Página 11

